

# RAPPORT D'ACTIVITÉS

2023  
2024



On revient toujours  
à la maison!



Gilles Houde



Liliane Delellis



Ghislain Perron



Micheline Ethier



---

## Note aux lecteurs

Afin de faciliter la lecture, nous utilisons dans le présent rapport d'activités « Maison Aloïs » pour se référer à l'appellation complète « Maison Aloïs Alzheimer des Laurentides » et le genre masculin a été utilisé pour alléger le texte. Le rapport d'activités a été déposé au conseil d'administration et à l'assemblée générale.

Il est disponible au [www.maisonalois.org](http://www.maisonalois.org)

En version papier en communiquant au :

**450 660-6225 | [info@maisonalois.org](mailto:info@maisonalois.org)**



# TABLE DES MATIÈRES

Mots d'ouverture	2
Conseil d'administration	3
Maison Aloïs	4
Personne aidée et proche aidante	6
Profil de la personne aidée	7
Profil de la personne proche aidante	8
Répit	9
Soutien psychosocial	10
Nouveau financement	11
Bénévoles	13
Vie associative	14
Administration	15
Ressources humaines	16
Implication citoyenne	17
Couverture média	19
Partenaires financiers et donateurs	20
Planification, relève	21
Carrefour de gériatrie sociale des Laurentides	22

# MOTS D'OUVERTURE

## OUVRIR LA PORTE DE LA MAISON DU BONHEUR

### Mot de la DG

Chers membres,

Vous avez entre les mains, un rapport des activités et services réalisés en 2023-24, qui vous ouvre la porte de la Maison Aloïs communément appelée la Maison du Bonheur ! Je vous invite à le parcourir avec une vision qui se situe bien au-delà des données quantitatives qui y sont présentées. Tentez de lire entre les lignes... Avec une posture de témoin ayant le cœur ouvert, attardez-vous aux témoignages. Allez à la rencontre d'histoires de vie et d'expériences humaines vécues. Ressentez l'accompagnement et l'implication de l'équipe de la Maison Aloïs dans chacune d'elles et tentez d'en mesurer l'impact sur la qualité de vie de ces familles qui deviennent en quelque sorte, aussi les nôtres.

Les informations contenues dans ce rapport sont rendues possible grâce à la contribution de personnes de cœur qui sont guidées par les valeurs dont nous nous sommes dotées soit : le respect, la bienveillance, l'agilité et la collaboration. Qu'elles soient membres de l'équipe permanente, stagiaires, bénévoles, donatrices ou partenaires, elles sont engagées et travaillent en cohésion pour créer « des boules de lumière » dans un parcours qui peut s'avérer chaotique et parsemer de deuils tant pour les personnes vivant avec un trouble neurocognitif que leurs proches aidants.

Désireuse de toujours mieux soutenir les familles dans une perspective pérenne, il est parfois difficile de garder l'équilibre entre les objectifs réalistes et respectueux de l'apport humain et les défis liés aux différentes facettes de gestion organisationnelle. Cela étant dit, nous espérons que nos nobles et authentiques actions illuminent votre vie au sein de notre Maison!

**Guyaine Charlot**  
Directrice générale



### Mot du Président

Bonjour à tous,

Ce fut un plaisir et un privilège de faire partie de la famille de la Maison Aloïs au cours des deux dernières années. Mon implication en tant que président, et mon engagement au sein du comité de gouvernance coïncidaient avec une période d'effervescence et de changements bénéfiques à notre organisme. Étant déjà une référence de premier plan en matière d'accompagnement des personnes vivant avec un trouble neurocognitif et leurs proches aidants, la Maison, sous l'impulsion passionnée de l'équipe de direction et de son personnel au service de l'humain, continue de consolider son leadership :

- Mise à jour des Règlements généraux
- Élaboration d'un Code d'éthique
- Planification stratégique
- Politique de ressources humaines
- Coporteuse du Carrefour de gériatrie sociale des Laurentides
- Projets d'ajout d'un point de service
- Collaboration avec les partenaires du milieu communautaire

Ces outils, actions et stratégies adoptés au sein du conseil d'administration en collaboration avec la direction, contribuent à assurer la pérennité de la Maison, avec la poursuite de saines pratiques de gouvernance, d'une rigueur budgétaire exemplaire et de projets visant à consolider un environnement propice à notre mission première : favoriser la qualité de vie de nos participants et proches aidants.

Le conseil d'administration se renouvelle, permettant toujours de présenter à travers ses membres une diversité d'expertises, d'expériences et d'opinions, et sûrement qu'il en sera ainsi pour le prochain mandat et les prochaines années.

Longue vie à la Maison Aloïs !

**Serge Pratte**  
Président du conseil d'administration



# CONSEIL D'ADMINISTRATION

## S'IMPLIQUER AU-DELÀ DU MANDAT

Le conseil d'administration est une des pierres angulaires du bon fonctionnement d'un organisme. En plus de porter la mission sur leur cœur et d'adhérer aux valeurs, les administrateurs sont responsables de la gouvernance. Ainsi, ils assurent l'instauration et le respect des procédures, des politiques et des pratiques garantes d'une saine gestion. De plus, ils participent activement à la planification stratégique visant entre autres à établir les actions soutenant l'exercice de la mission.

Au cours de la dernière année, le conseil d'administration a non seulement apporté un vent de fraîcheur, mais a offert un support de tous les instants à la direction générale. La Maison Alois est honorée d'avoir pu compter sur l'expertise et l'implication d'hommes et de femmes de cœur. Des administrateurs et des administratrices dévoués qui ont contribué à faire une différence positive au sein de la communauté. La Maison Alois tient à les remercier chaleureusement pour leur généreuse contribution.

### Serge Pratte

Président et porteur du comité Gouvernance, représentant au CA de la table des aînées des Pays-d'en-Haut

### Maryse Guénette

Vice-présidente et membre du comité Gouvernance

### Lise Desrochers

Trésorière, coporteuse de la planification stratégique avec la direction générale

### Brigitte Bolduc

Secrétaire, conseillère des responsables de l'intervention et représentante au CA du Carrefour de gériatrie sociale des Laurentides

### Josephine Piazza

Administratrice et bénévole aux événements

### Annie Charron

Administratrice et porteuse du comité Ressources Humaines (RH)

### Claude Dupuis

Administrateur

### Lucie Dagenais

Administratrice qui s'est jointe en cours d'année et membre du comité Gouvernance

Il est à noter que mesdames Guénette et Piazza ainsi que monsieur Dupuis ont interrompu leur mandat en cours d'année.

### Contribution des membres du CA

- 9 réunions régulières
- 4 réunions extraordinaires
- 1 assemblée générale annuelle et extraordinaire
- 45 heures du comité Gouvernance
- 110 heures du comité Ressources Humaines
- 65 heures de travaux pour la planification d'un plan de relève

Ce que j'aime le plus c'est de voir la capacité d'action de l'équipe à rendre la vie plus sereine à des gens vulnérables. Aussi de travailler avec d'autres bénévoles autour d'une mission commune et des enjeux colossaux de toutes sortes.

Je peux transférer mes atouts, mes compétences et ainsi contribuer à des réponses productives et d'impact que nous imposent les changements sociaux actuels et futurs.



Lise Desrochers  
Trésorière



# MAISON ALOÏS

## HABITER PLUS GRAND QUE NATURE

La Maison Aloïs est un organisme communautaire autonome (OCA) régional dûment incorporé en 2002. Grâce à la volonté de la communauté, des membres et des partenaires, ces derniers continuent de se mobiliser et de s'impliquer pour répondre à un besoin de la collectivité.

Pour être reconnue comme un OCA, la Maison Aloïs doit respecter les 8 principes suivants de l'action communautaire autonome (ACA) :

1. Être un organisme à but non lucratif ;
2. S'impliquer dans sa communauté ;
3. Entretenir une vie associative et démocratique ;
4. Être libre de déterminer sa mission, ses approches, ses pratiques et ses orientations ;
5. Avoir été constitué à l'initiative des gens de la communauté ;
6. Perpétuer une mission sociale propre à l'organisme qui favorise la transformation sociale ;
7. Disposer de pratiques citoyennes et une approche globale ;
8. Être guidé par un conseil d'administration indépendant du réseau public.

Avec ces fondements, la Maison est riche d'une grande famille qui met la main à la pâte avec cœur, esprit et vigueur au profit des personnes aidées vivant avec un TNC et de leurs personnes proches aidantes. Le dynamisme de ces humains combiné à leur sentiment d'appartenance anime l'ensemble du milieu de vie qui se veut bienveillant, lumineux et engagé. Par conséquent, tous les ingrédients sont réunis pour donner vie aux 1001 possibilités du bien-vieillir.

Depuis maintenant 2 ans je m'implique au sein du conseil d'administration et combien à chaque jour, je suis reconnaissante de faire partie de ce mouvement d'innovation, d'engagement, de solidarité et d'entraide. L'expertise que chaque membre offre aux bénéficiaires de la Maison nous propulse à faire mieux pour l'organisation et elle est somme toute très inspirante.



Brigitte Bolduc  
Secrétaire



# PHILOSOPHIE D'INTERVENTION OU INTERVENIR AUTREMENT

Avec les années, la Maison Aloïs a façonné une philosophie d'intervention unique en s'inspirant des approches Carpe Diem, humaniste et la méthode Montessori. Elle tend à établir un lien de confiance, mise sur l'autodétermination, le libre choix des individus et les place au centre de l'accompagnement. Elle veille à ce que les besoins de l'un ne soient pas répondus au détriment des besoins de l'autre. Guidée par le désir de stimuler l'identité et le respect de la dignité, la philosophie d'intervention établit les balises d'accompagnement suivantes :

- Créer un milieu adapté, épanouissant et sécurisant ;
- Offrir un accueil et un accompagnement empreint de chaleur humaine, de respect et d'empathie ;
- Privilégier une intervention adaptée, personnalisée et confidentielle ;
- Reconnaître et valoriser l'individu dans son rôle et comme étant l'expert de sa situation ;
- Établir une relation de confiance ;
- Reconnaître et respecter le rythme, les limites, les choix ainsi que les valeurs de l'individu en fonction de son histoire de vie ;
- Soutenir l'autonomie en valorisant les capacités et en considérant l'intérêt de l'individu ;
- Utiliser une communication transparente et adaptée ;
- Veiller à l'intégrité physique et à l'intimité ;
- Collaborer en multidisciplinarité et complémentarité.

L'expertise développée depuis 1998 nous permet aujourd'hui de faire le point, de se donner un moment de réflexion pour consolider l'intervention psychosociale. L'année 2024-2025 sera une année fidèle au soutien, à l'aide et à l'accompagnement que nous offrons auprès des personnes vivant avec un trouble neurocognitif et leurs proches aidants, et en même temps, elle sera inspirée d'innovation clinique pour agir autrement afin d'intervenir différemment.



Micheline Cloutier, Micheline Ethier, Ghyslaine Brochu et Lilliane Caron-Demers.

# PERSONNE AIDÉE ET PROCHE AIDANTE ÊTRE AU CŒUR DE LA RÉALITÉ



Il y a 1001 réalités dans le parcours d'une dyade « personne vivant avec un trouble neurocognitif (TNC) et leur proche aidant ». L'espace sécuritaire, accessible et unique qu'offre la Maison Aloïs, permet de les vivre sous un même toit !

Il est à noter que le TNC se définit comme suit : une altération d'une ou plusieurs fonctions cognitives. Lorsqu'on parle d'un trouble neurocognitif majeur (TNCM), ça se traduit par une dégénérescence des fonctions cognitives empêchant la personne de vaquer à ses activités de la vie quotidienne. On y retrouve, bien entendu, la maladie d'Alzheimer, mais aussi la maladie à corps de Lewy, la dégénérescence fronto-temporale, la maladie Parkinson et quelques autres comme le TNCM de type mixte qui se définit par la maladie d'Alzheimer et la maladie vasculaire.

Peu importe le TNCM de la personne aidée et la réalité de la personne proche aidante, elles étaient, sont et seront toujours au cœur des actions de la Maison !



Micheline Ethier et Jules Lachance.

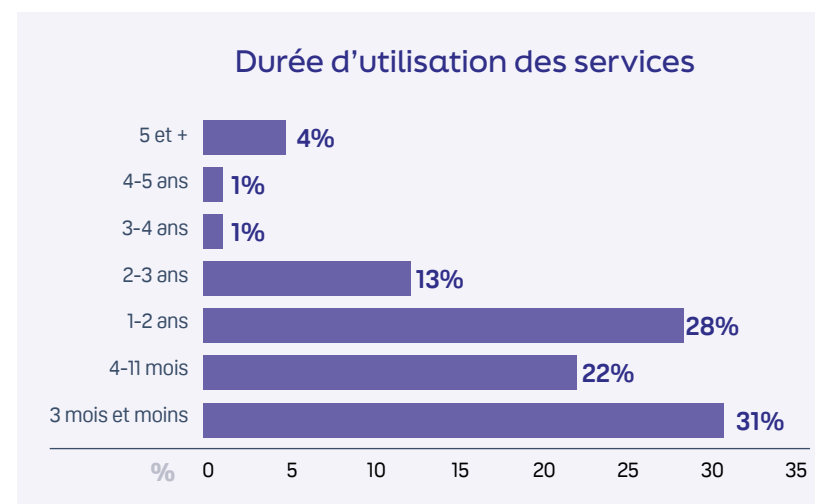
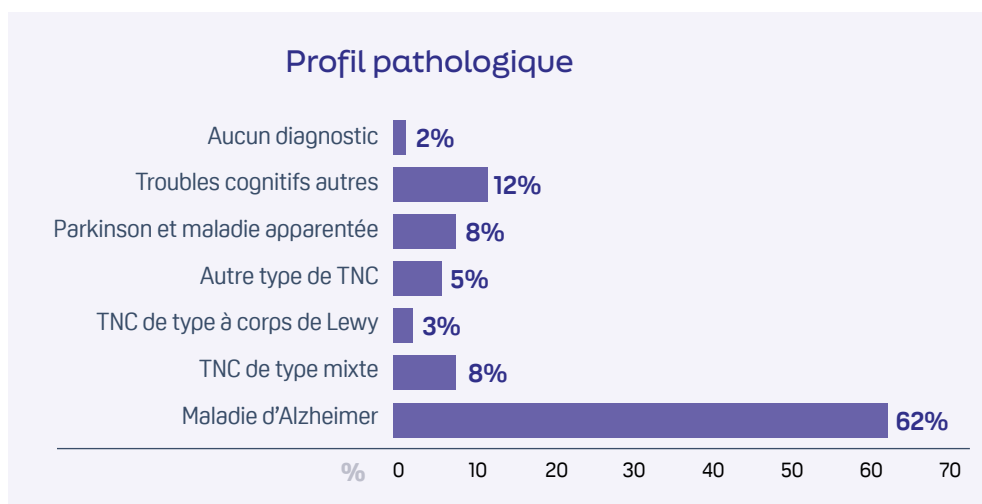
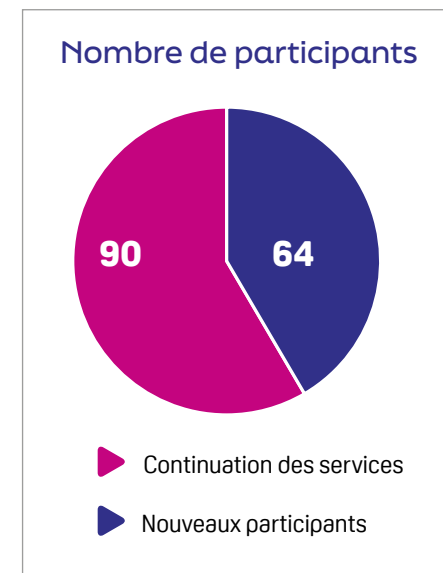
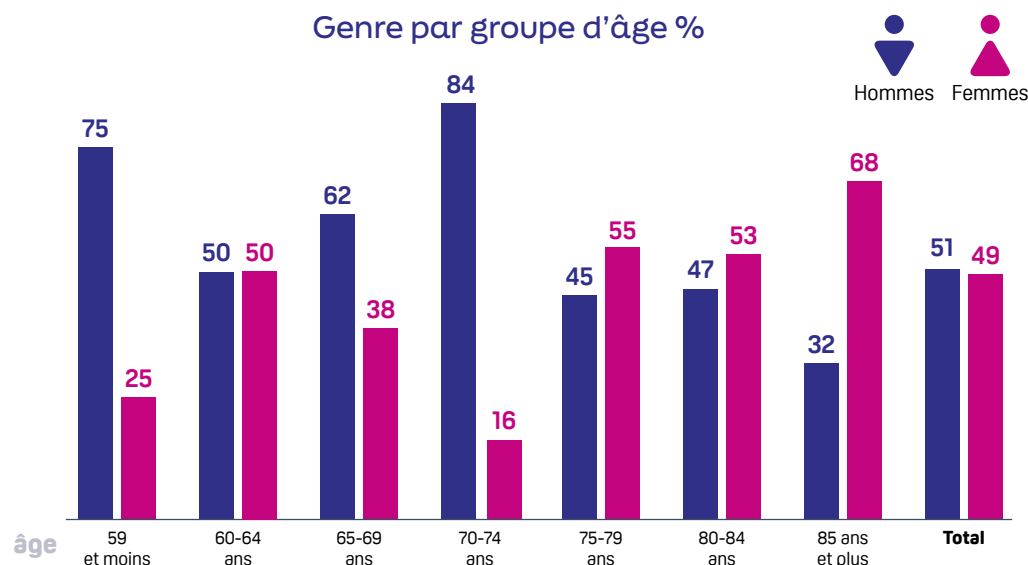
Quand on vient ici, il y a toujours quelque chose de bon pour nous.



Richard Gervais  
Participant



# PROFIL DES PARTICIPANTS



## 182 journées ponctuelles de répit de groupe

données grâce à l'instauration de la liste de rappel. Taux de réponse de 51 %

La précarité de l'état de santé des participants a occasionné un **taux d'absentéisme de 20 %**

Activités	Répit de groupe	Accompagnement répit à domicile	Répit virtuel	Groupes de parole*
Nombre de personnes participantes	<b>127</b>	<b>16</b>	<b>2</b>	<b>26</b>

**345 heures de soutien psychosocial** en groupe ont été reçues grâce au groupes de parole

**142 inscriptions** à la liste d'attente pour les services de répit

La personne vivant avec un trouble neurocognitif **la plus jeune a 52 ans et la plus âgée, 102 ans**

Le participant ayant le plus long continuum de services **a fréquenté la Maison Aloïs plus de 10 ans**

## Les services de répit ont été accessibles 243 jours

ce qui a permis d'offrir :

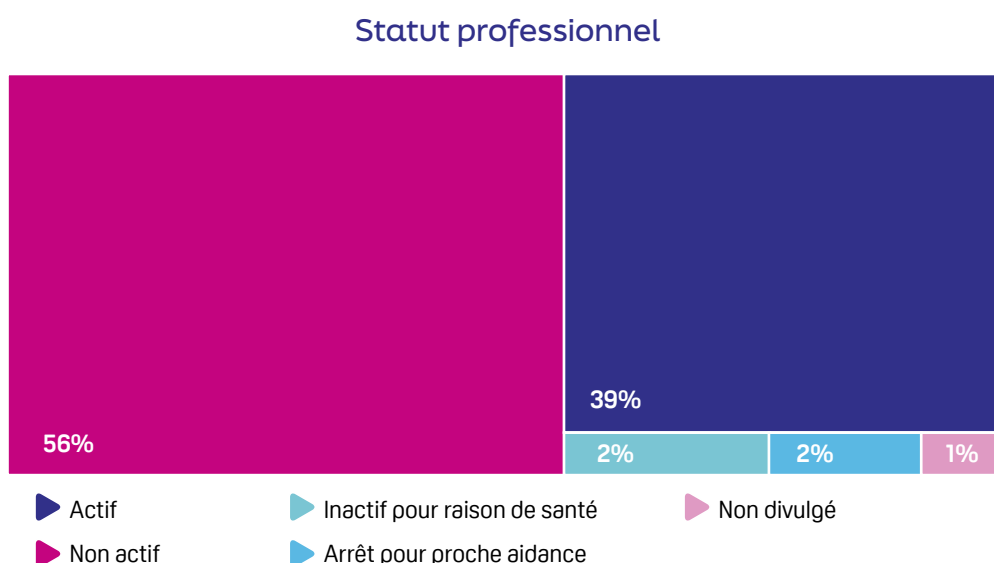
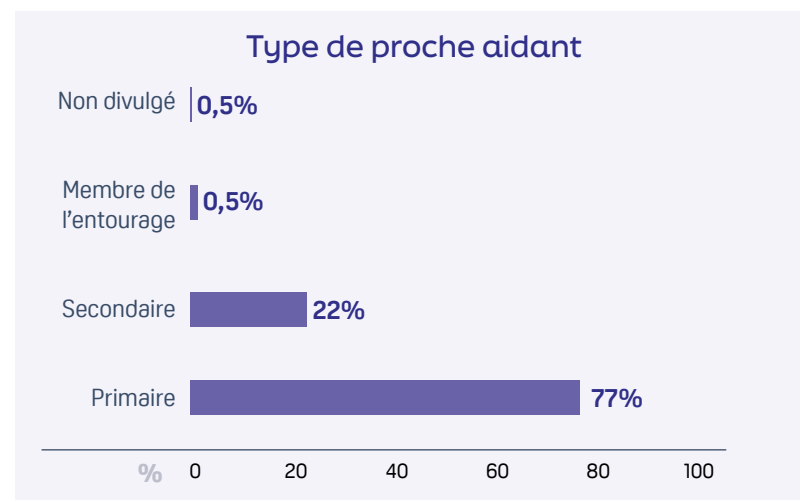
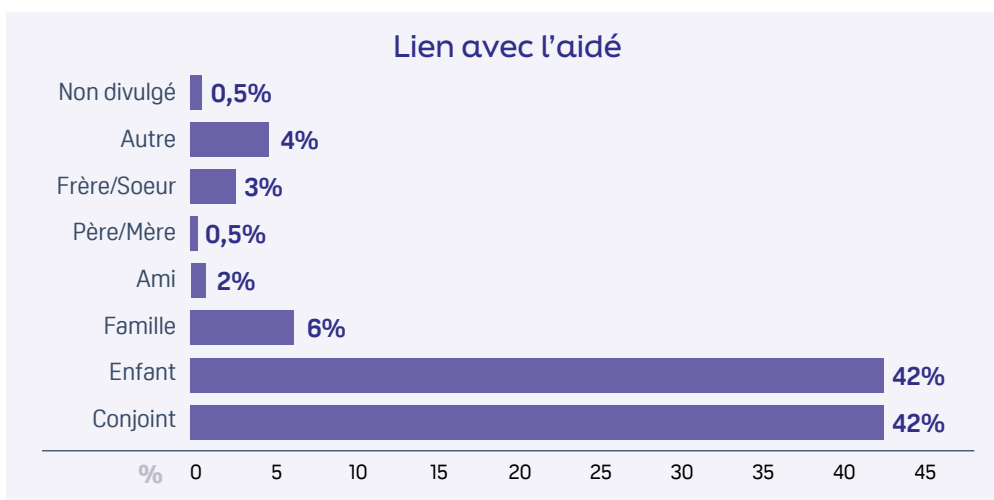
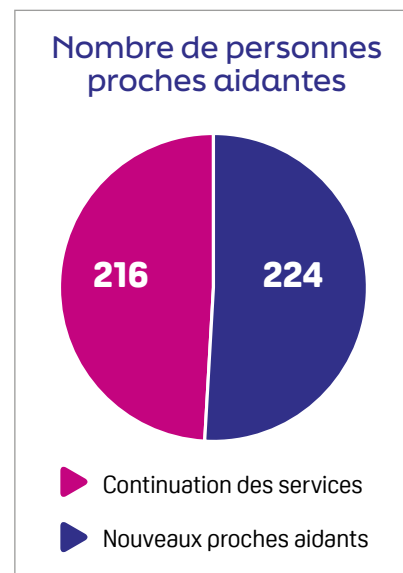
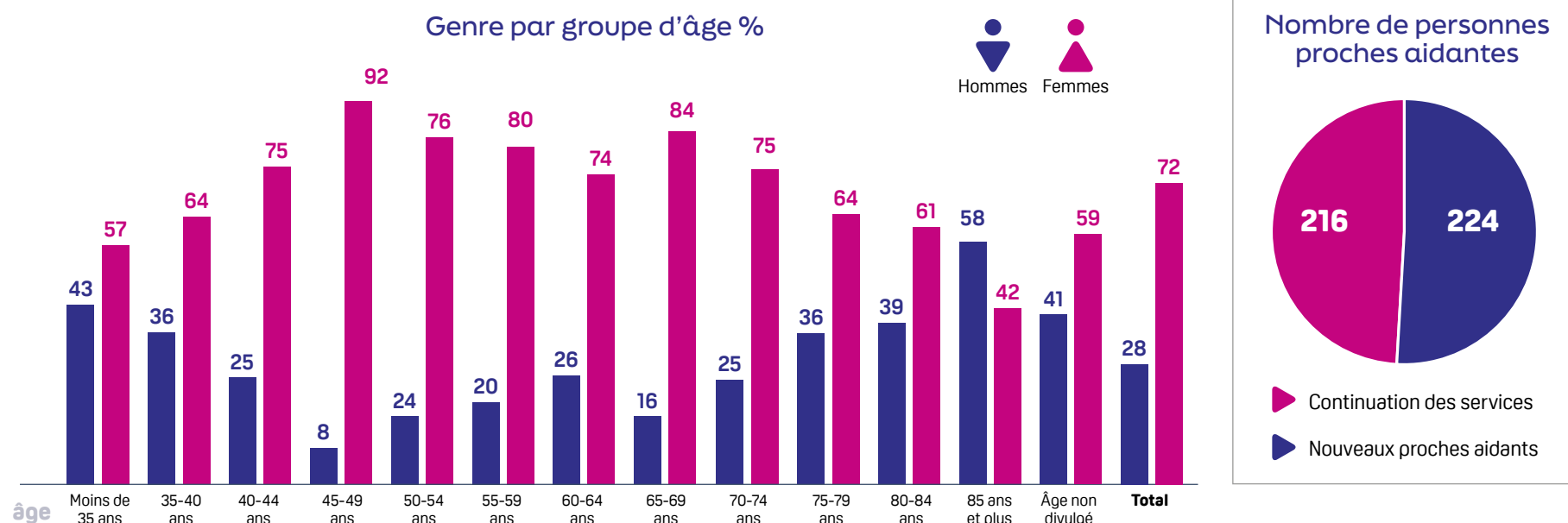
**4 184 journées** soit **31 380 heures de répit**

**223 demi-journées** en répit de groupe

**279 périodes d'accompagnement répit** à domicile totalisant **1 116 heures**

**46 blocs d'une heure d'activités** de stimulations virtuelles

# PROFIL DES PERSONNES PROCHES AIDANTES



La personne proche aidante la **plus jeune a 21 ans** et la **plus âgée a 92 ans**

**41 personnes proches aidantes** ont reçu **plus de 15 heures** de soutien psychosocial individuel dans l'année

**2 857 heures de soutien psychosocial** ont été reçues, dont 138 en groupe

**30 % des heures** de soutien psychosocial ont été données aux personnes proches aidantes en attente du service de répit

Les personnes proches aidantes ont reçu **33 080 heures de répit** en 2023-2024, soit lors de nos activités de groupe ou à domicile

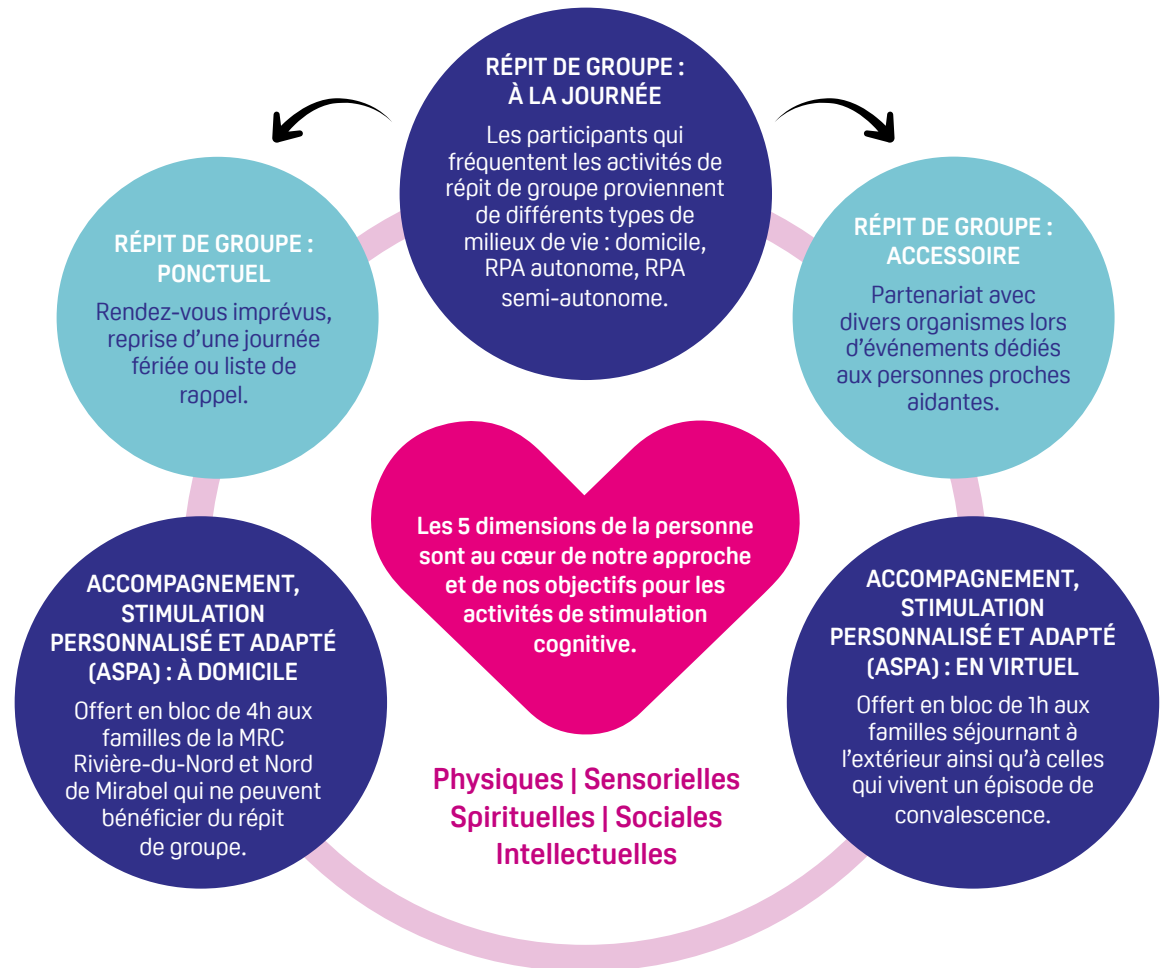
# RÉPIT

## AVOIR LA CLÉ POUR MIEUX VIVRE ENSEMBLE

Le répit est une pause qui vise à prévenir et réduire l'épuisement des personnes proches aidantes en atténuant momentanément leurs charges et responsabilités rattachées à leur rôle. Au sein de la Maison Aloïs, on le retrouve en répit de groupe, d'accompagnement, en stimulation personnalisée et adaptée (ASPA) à domicile ou même en activités virtuelles lors de déplacements ou voyages.

Par le biais d'activités de stimulation, le répit s'adresse à toute personne qui s'implique, prodigue des soins ou soutient une personne adulte vivant avec un trouble neurocognitif.

La Maison Aloïs a à cœur le maintien et l'évolution constante de son programme d'activités de stimulation qui est, en grande partie, ce qui permet aux personnes proches aidantes de bénéficier du répit. Des activités de stimulation de groupe et individuelles adaptées et innovatrices favoriseront le maintien des acquis et l'intérêt des participants. Ainsi, ceux-ci pourront bénéficier de nos activités de stimulation plus longtemps et les personnes proches aidantes, d'un répit à plus long terme.



Vous venez de compléter ma vie.



**Wilda Delva**  
Personne proche aidante de Nitaucriste Augustin, participante

### Au courant de la dernière année, plusieurs activités ponctuelles ont animé l'offre de répit :

Journées intergénérationnelles avec les enfants d'âge préscolaire aux adolescents du secondaire répondant ainsi à plusieurs objectifs pour les générations présentes :

- Favoriser la socialisation entre les générations par le biais d'une activité ludique ;
- Offrir la possibilité aux participants d'apprendre des choses aux jeunes ainsi qu'aux jeunes de faire découvrir des choses aux participants ;
- Permettre aux jeunes de développer leur savoir-être avec leurs aînés.

Journées de cocréation de différentes activités ludiques et sportives avec les participants maintenant intégrées au cycle d'activités :

- La Balle de l'Ouest ;
- Lâcher son Fou... lard ;
- Lancer du Ravioli ;
- Dé-Cônes.

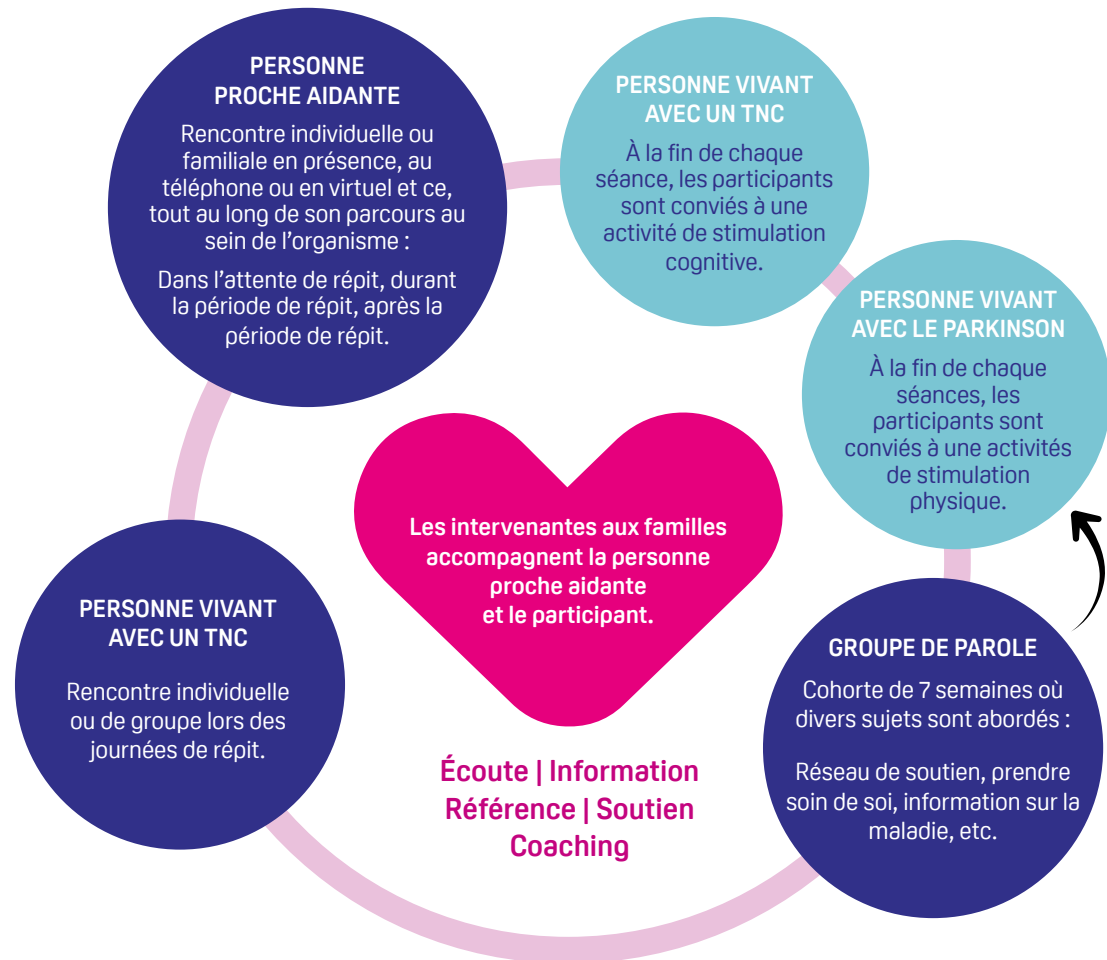
# SOUTIEN PSYCHOSOCIAL

## ÊTRE GUIDÉ PAR LA MAISON

L'équipe de soutien psychosocial est présente afin d'accompagner les personnes proches aidantes ainsi que les personnes vivant avec un trouble neurocognitif (TNC) qui participent aux activités du programme de stimulation de la Maison Alois. Par leur rôle de repères, les intervenantes aux familles sont toujours disponibles au bout du fil, par courriel ou directement à la Maison. Elles sont à l'écoute de leurs besoins singuliers et évolutifs tout au long de leur parcours avec l'organisme. Avec leurs stagiaires, elles offrent également du soutien de groupe par le biais de groupes de parole pour les participants vivant avec un trouble neurocognitif léger (TNCL) que ceux vivant avec la maladie de Parkinson. Ce lieu d'échange ouvert, sans jugement, permet un filet de sécurité significatif pour ces personnes.

Le soutien psychosocial est essentiel pour alléger la charge mentale et par le fait même, améliorer la qualité de vie des personnes proches aidantes. En 2012, consciente de la réalité, alors que l'organisme ne comptait que deux employées permanentes, une première intervenante aux familles s'est jointe à l'équipe afin d'offrir un accompagnement personnalisé aux personnes proches aidantes. Voyant le besoin grandissant, le département du soutien psychosocial comporte désormais trois collègues et reçoit au moins deux stagiaires par année. Au fil du temps, l'offre s'est vue bonifiée afin de répondre aux besoins croissants des familles des Laurentides.

Parce que la vivre avec un TNC ne s'invente pas, nous donnons les clés pour vivre cette situation avec sérénité.



Les groupes de parole me permettent de jeter la lumière sur la route qui est devant moi.



Danielle Hébert  
Participante



Les groupes me permettent d'apprendre de l'expérience des autres. Grâce aux partages de chacun, j'ai appris à lâcher-prise plutôt qu'à me fâcher lorsque je bafouille ou que je cherche un mot. Je me dis que le mot va revenir et je continue ma discussion.

Hélène St-Denis Schippers  
Participante

# NOUVEAU FINANCEMENT

## BONIFIER LE SOUTIEN AUX ORGANISMES COMMUNAUTAIRES POUR SOUTENIR LES PERSONNES PROCHES AIDANTES

Dans le cadre du plan d'action gouvernemental pour les personnes proches aidantes, la Maison Aloïs a reçu une subvention du programme de soutien aux organismes communautaires (PSOC) spécifique. Cette dernière a permis de :

- **Embaucher une nouvelle intervenante aux familles**  
L'arrivée de la nouvelle ressource a permis de rapprocher les suivis pour les personnes proches aidantes bénéficiant du répit et d'assurer du soutien psychosocial aux personnes en attente de service de répit.
- **Répondre à un plus grand nombre de demandes d'information**  
Un total de 155 demandes d'informations a été répondu par l'équipe, soit 55 de plus que ce qui avait été estimé.
- **Relancer les « Soirées en bonne compagnie »**  
Il y a eu une moyenne de 58 personnes aux deux événements qui ont eu lieu en novembre 2023 et mars 2024. Ces soirées sont destinées autant aux proches aidants, aux personnes vivant avec un TNC, aux bénévoles, aux membres et qu'à l'équipe permanente. Le retour fut un tel succès que la Maison Aloïs était trop petite pour accueillir toutes les personnes qui souhaitaient assister à la 2<sup>e</sup> édition !
- **Offrir un nouveau service de « Dîner en bonne compagnie »**  
5 dîners-conférences ont été organisés en partenariat avec L'Antr'Aidant ayant ainsi offert 78 heures d'information à 22 personnes proches aidantes différentes.
- **Renouveler la cohorte café causerie « Panier de perles »**  
Une seule cohorte du café-causerie « Panier de perles » a eu lieu à l'hiver 2024 offrant du soutien à six personnes proches aidantes.  
  
Ne pouvant offrir du répit accessoire à cause d'enjeux de ressources humaines au sein de l'équipe de répit, la Maison Aloïs a dû annuler la tenue de la cohorte à l'automne 2023.
- **Débuter la réflexion quant à la relance de l'Info-proche aidant.**  
Le temps consacré aux demandes d'information (55 % de plus que prévu) et aux suivis des personnes en attente de service a fait en sorte que le lancement du journal Info-Proche Aidant n'a pas eu lieu. Toutefois, les travaux de recherches et de rédaction sont commencés.

Chapeau à l'équipe de soutien psychosocial, qui, à de nombreuses reprises, a soutenu celle de répit de groupe en donnant un coup de main lorsque cela a été nécessaire.

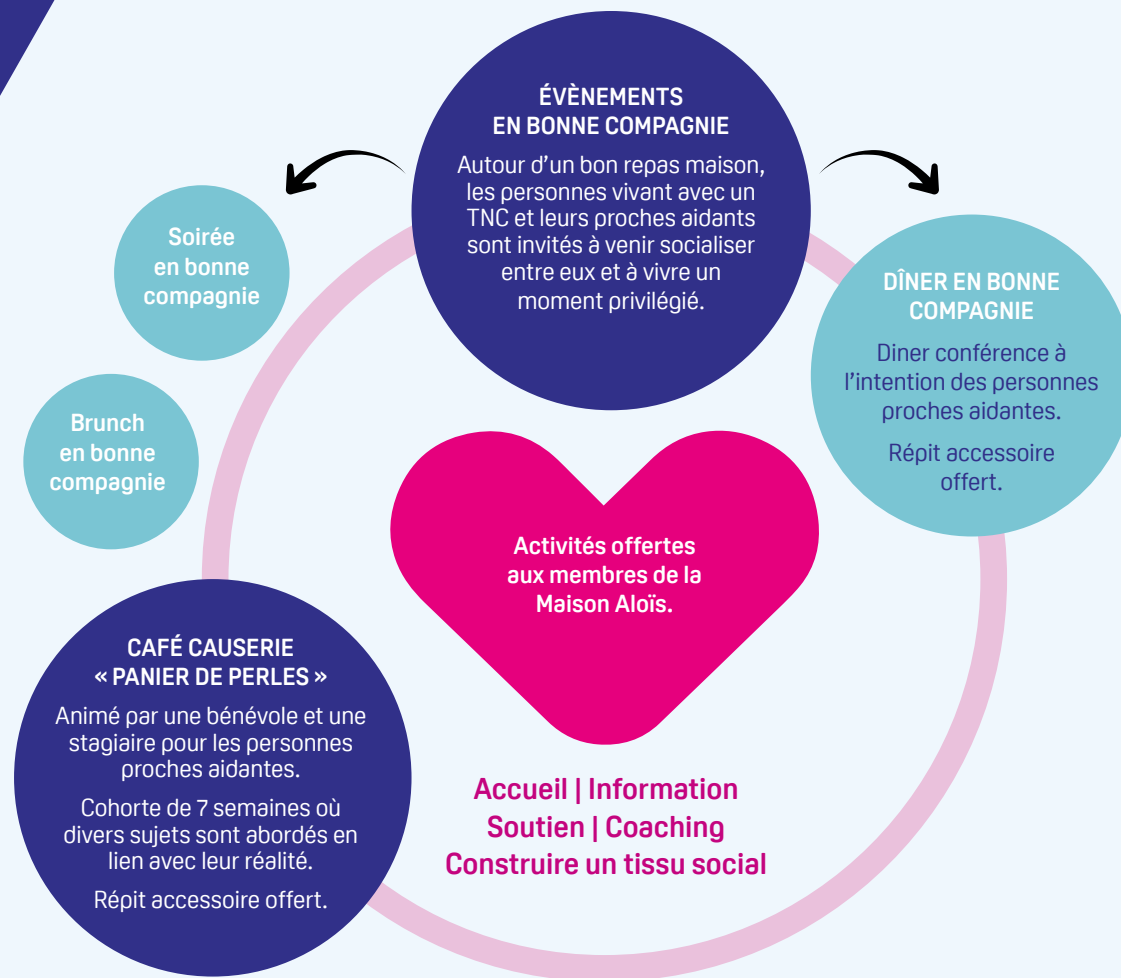
Les suivis dans l'attente de l'inscription de mon mari m'ont permis de voir que je n'étais pas toute seule et que je n'étais pas oubliée malgré la durée de l'attente. Les appels de mon intervenante aux familles m'ont aussi apporté la paix d'esprit. Depuis qu'il vient en répit, j'aime voir son sourire quand je viens le chercher.



Suzanne Lavallée  
Personne  
proche aidante



## ACTIVITÉS COMPLÉMENTAIRES



Jacques René



Catherine Dupré, Rhéal Fortin, Camille Locas-Raymond et Élisabelle Locas-Meilleur.

# LES BÉNÉVOLES

## FAIRE BRILLER L'ESSENTIEL

Chaque jour, en moyenne, trois bénévoles font toute la différence en franchissant la porte de Maison Aloïs. La recette est fort simple : par leur présence, les bénévoles augmentent le niveau d'énergie des lieux et par le fait même, celui des participants. Dès qu'ils interagissent, des étincelles apparaissent dans les yeux des personnes présentes. Lorsqu'ils passent à l'action, ils partagent un bagage de

connaissances contribuant ainsi à stimuler la mémoire collective. Même au moment de partir, ils ont créé un sentiment d'appartenance pour l'ensemble de la famille.

Les bénévoles ne donnent pas à l'heure, mais ils donnent avec cœur à la Maison Aloïs qui est choyée de pouvoir compter sur leur apport incommensurable depuis toutes ces années. Un merci du fond du cœur à :

Camille Chabot | Magalie Bélisle | Lise Bolduc | Alain Boucher | Johanne Chénier | Isabelle Collin  
Lynda Corbeil | Denis Côté | Nicolas Deschâtelets | Ginette Gaudefroy | Serge Godbout  
Brigitte Hubert | Claudette Locas | Jean-Paul Locas | Audréanne Massé | Benoît McAndrew  
Éric Moreau | Solange Moreau-Roy | Albina Peres-Pinto | Lucie Philippe | Édouard Proulx  
Sébastien-Serge Proulx | Amanda Richard | Stéphane Robichaud | Lise Roy | Mélanie Savard  
Denis Savoie | Denis Tessier | Marielle Tisseur

**37 bénévoles**

**Total en heure : 3 860**

Équivalent à deux (2) ressources à temps plein et une (1) ressource à mi-temps pour l'année

5 bénévoles de la Maison Aloïs ont assisté à l'Atelier « Prendre soin de soi pour mieux prendre soin des autres » offert par le Centre d'action bénévole (CAB) de Saint-Jérôme.

Partenariat avec le CAB de Saint-Jérôme permettant d'accueillir de nouveaux joueurs au sein de l'équipe.

Une mention spéciale à Sébastien-Serge Proulx, la ressource informatique bénévole de la Maison Aloïs, qui a permis à l'organisme d'économiser plus de 2 500 \$ en honoraires cette année. Grâce à lui, plusieurs tours d'ordinateurs ont été optimisées en ayant à déboursé que pour les pièces à remplacer.



Cette année, la Maison Aloïs met en lumière Johanne Chénier, une bénévole qui donne sans compter depuis près de 12 ans. Cette femme a vu la Maison grandir et prendre forme au fil des ans. Une femme loyale et impliquée sur qui on peut compter année après année.



Johanne Chénier  
Membre et bénévole

M'impliquer en tant que bénévole me permet de joindre l'utile à l'agréable : j'aide les gens, je contribue à faire œuvre utile en plus de faire bénéficier la Maison de mes compétences et de mon parcours professionnel.

# LA VIE ASSOCIATIVE

## DONNER VIE AUX POSSIBILITÉS

La vie associative à la Maison Aloïs, en tant qu'organisme communautaire autonome (OCA), est un vecteur d'engagement par et pour ses membres. De manière plus générale, ces derniers peuvent prendre part à chaque fondement de la Maison pour mieux la comprendre, plus s'impliquer et la faire grandir. C'est ensemble que nous partageons l'intelligence collective, les bonnes pratiques et une communion d'idées. C'est grâce à leur apport que l'organisme développe des activités, des services adaptés et des pratiques ajustées aux besoins singuliers et évolutifs. Chaque pièce s'ouvre sur une fenêtre de possibilités permettant un futur du bien-vieillir ensemble.

### Mission

Accompagner la personne adulte vivant un trouble neurocognitif et ses proches aidants, en créant des conditions favorables à l'amélioration de leur qualité de vie, tout au long de leur parcours.

### Valeurs

Respect  
Bienveillance  
Agilité  
Collaboration

### Notre mission et nos valeurs vous allument ?

Faites comme les 168 membres actifs  
au 31 mars 2024 et joignez-vous à nous!

Ainsi, vous pourrez :

- Démontrer votre soutien et faire partie d'une communauté d'entraide
- Avoir accès aux services
- Soutenir le financement
- Partager vos expériences et opinions afin de contribuer à l'évolution de l'organisme
- Participer à l'assemblée générale annuelle — 54 personnes étaient présentes lors de l'AGA du 1<sup>er</sup> juin 2023
- Procéder à l'élection des administrateurs
- Faire la promotion auprès de la population de l'apport fondamental des proches aidants
- Joindre des comités de travail
- Contribuer à l'amélioration des conditions de vie



Anita Demouy, Réal et Huguette Savard.

En tant que femme engagée, la définition du sens propre de la vie, c'est l'équité entre les humains. Depuis mon enfance que je m'implique et ça fait partie de mon ADN familial. Donc, être membre de la vie associative me permet de faire le bien, de faire évoluer les droits des personnes en plus de commémorer la mémoire de mon mari, ancien participant



Andrée Cyr  
Membre et bénévole

# L'ADMINISTRATION

## CONTINUER DE BÂTIR

Les besoins grandissants des personnes aidées et proches aidantes créent une croissance au sein de l'équipe et des services offerts. L'année 2023-2024 a été une année où la consolidation des conditions de travail, la mise en place d'outils de gestion de ressources humaines et la recherche de financement ont été cœur des actions de l'administration.

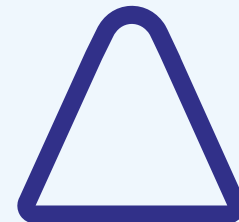
- Nouveau partenaire financier : Fondation Mirella et Lino Saputo
- Subvention non récurrente provenant du Fonds de relance des services communautaires pour le projet « Soyons un employeur de choix »
  - Création d'un comité bien-être
  - « Benchmarking »
  - Mise en place des échelles salariales révisées
  - Création d'un nouvel outil d'évaluation des ressources humaines
  - Suite des travaux en 2024-2025
- Production de l'exercice initial d'équité salariale
- Subvention non récurrente provenant de l'Initiative canadienne pour des collectivités en santé afin de créer des aires de vie extérieures – les travaux seront complétés en 2024-2025
- Subvention non récurrente provenant du Fonds régional de promotion de l'accessibilité à des services de santé et des services sociaux en langue anglaise (FRASLA) afin de traduire et concevoir les outils de communication de la Maison Aloïs
- Travaux sur la planification stratégique



Francine Landry et Françoise Robert.



Yoland Légaré



# RESSOURCES HUMAINES

## SAVOIR S'ENRICHIR



À la Maison Aloïs, les aptitudes complémentaires à l'intelligence collective sont reconnues comme une richesse naturelle incontestable. Pour s'assurer que la mission soit un gage de succès, plusieurs personnes font partie de la famille.

Tous les collègues se sont investis au cours de la dernière année. Des formations à l'interne et à l'externe ont été reçues et des comités ainsi que des outils ont été mis en place afin d'instaurer des conditions essentielles à la réussite et au développement de l'équipe.

### Direction :

Guylaine Charlot

### Direction adjointe :

Catherine Dupré

### Comptabilité et accueil :

Anne-Marie Bérubé

### Projets et communication :

Martine Cournoyer

### Cellule d'intervention :

Annie-Claude Aucoin, Ariane Labelle-Lacasse, Camille Locas-Raymond, Samuel Richer

### Soutien psychosocial, animation et soins de santé :

Alexandra Beaulieu, Mélanie Bourget, Véronique Bourgeois, Maggy Chauvette, Jonathan Dufour, Alicia Flores, Claudia Finnerty-Fortier, France Guay, Maude Guindon, Sylvie Jacques, Jean-Christophe Labelle, Arnaud Larocque, Noah Larocque, Marie-Claude Laurin, Annie Lavoie, Marie-Pierre Lécuyer, Angilie Nzouda, Julie Rheault, Pierrette Soucy.

### Cuisine :

Aurélie Châput, Rebecca Dubeau, Arnaud Larocque, Nathalie Locas, Judith Moreau

- Conférence « Aide médicale à mourir et problèmes neurologiques »
- Journée du Réseau des éclaireurs pour les organismes communautaires
- L'ABC de l'intervention pour les non-intervenants (1 collègue)
- Webinaire – Introduction à la communication non violente (2 collègues)
- Formation Communautaire (6 collègues)
  - Teams
  - Canva
- Communauté de pratique — l'Amalgame (15 séances)
- Formation secourisme (4 collègues)
- Webinaire « Agissez en leader de la santé mentale dans votre milieu de travail » (3 collègues)
- Formation « Urgence ou priorité » (1 collègue)
- Conférence « Naviguer avec la génération Z » (3 collègues)

**Mention spéciale à toutes les employées qui ont eu la possibilité d'offrir de leur précieux temps à la Maison en tant que bénévoles. Merci**



Quelques membres du comité bien-être lors d'un entraînement sportif. Camille Locas-Raymond, Annie-Claude Aucoin et Mélanie Bourget

Un autre élément clé pour s'assurer du succès de la vie de la Maison Aloïs, ce sont les stagiaires. Elles sont des ressources qui permettent des échanges sur les bonnes pratiques et des apprentissages du quotidien. C'est également une façon de s'impliquer dans la communauté en insufflant la passion de l'équipe aux travailleurs de demain.

**Alexandra Beaulieu**

**Rébecca-Rose DeCotiis**

**Gabriel Degeode**

**Béatrice Dufresne**

**Brittany Gravel**

**Anaïs Hamel**

**Léanne Jourdain**

**Abigaël Larrivière**

**Annie Métellus**

**Sabrina Noël**

**Marie-Pascale Pelletier**

**Gabriel Pilote**

**Jessie Raymond**

# IMPLICATION CITOYENNE

## COLLABORER AVEC L'ÉCOSYSTÈME



La concertation entre les acteurs de la communauté est fondamentale dans la région des Laurentides, des partenariats qui assurent un filet social en plus des personnes en situation de vulnérabilité. Dans la dernière année, la Maison Aloïs a continué de siéger à plusieurs tables de concertation, en plus de s'être impliquée dans bon nombre d'activités, de comités de travail, de projets et d'événements ponctuels. Toutes ces actions ont pour but de mobiliser le milieu et de démontrer qu'ensemble, il est possible d'avoir un impact majeur sur la transformation sociale.

**En 2023-2024,  
la Maison Aloïs a consacré  
plus de 60 heures de son  
temps en siégeant sur le  
conseil d'administration de la  
Table des aînés des  
Pays-d'en-Haut et en  
s'impliquant au sein de  
leur comité  
gouvernance.**



### Concertation

- Table des aînés des Pays-d'en-Haut
- Table de réflexion et d'actions de retraités et d'aînés (TRARA) de la MRC Rivière-du-Nord
- Tables 3<sup>e</sup> Âge de la MRC Thérèse-De Blainville
- Comité Proche aideance Thérèse-De Blainville, Rivière-du-Nord, Nord de Mirabel et Pays-d'en-Haut
- Comité de pilotage Trouble neurocognitif majeur

### Implication

- Conseil d'administration d'Économie sociale Laurentides
- Conseil d'administration du Club Rotary
- Comité « Signes Vitaux Laurentides »
- Colloque Table de réflexion et d'actions de retraités et d'aînés (TRARA)
- Colloque régional sur la bienveillance de la Table de concertation régionale des aînés des Laurentides (TCRAL)
- 2<sup>e</sup> édition de Tissé-Serré
- Kiosque de sensibilisation à la proche aideance à l'École Polyvalente Saint-Jérôme
- Participation à des ateliers de sensibilisation sur les TNC donnés par les Éclaireurs
- Participation au souper-bénéfice pour les 30 ans de Prévoyance envers les aînés
- Participation au déploiement du projet webinaire « Chez soi avant tout »
- Salon du bénévolat Rivière-du-Nord et Pays-d'en-Haut
- Sous-comité Proche aideance : Semaine nationale des personnes proches aidantes (SNPPA) Thérèse-De Blainville
- Sous-comité « mise à jour de la fleur de services » Rivière-du-Nord et Nord de Mirabel
- Sous-comité Répit Pays-d'en-Haut
- Sous-comité régional Personne proches aidants des Laurentides
- Rencontres pour la démarche régionale en développement social Laurentides
- Laboratoire « Vieillir chez soi » dans les Laurentides
- Implantation du premier Carrefour de gériatrie sociale des Laurentides

Mes diverses implications me permettent d'avoir une vision complète de l'écosystème dans lequel la Maison Aloïs évolue. Lors des comités, un partage de bonnes pratiques entre partenaires se crée. J'ai souvent l'impression de contribuer à quelque chose d'important, de plus grand pour nos personnes proches aidantes et participants d'aujourd'hui, mais aussi ceux de demain !



**Annie-Claude Aucoin**  
Intervenante pivot  
au soutien  
psychosocial



En langue des signes québécoise (LSQ) son signe avec la main veut dire « I Love You ».

## Représentation

Évènement Semaine nationale des personnes proches aidantes (SNPPA) de Thérèse-De Blainville

Épluchette de maïs de Rhéal Fortin

Journée nationale de consultation : Maladie d'Alzheimer et autres troubles neurocognitifs majeurs

Journée de l'APPUI

Journée nationale de concertation en proche aide

Lancement médiatique Salon des Aînés

Présentation de l'approche communautaire telle qu'appliquée à la Maison Aloïs aux étudiantes en TES du Cégep de Saint-Jérôme

Présentation « Proximité aînés » de la Croix-Rouge

Présentation de l'organisme à Croix-Rouge

Présentation de l'organisme aux intervenants du Centre intégré de santé et de services sociaux des Laurentides (CISSSLAU)

Salon des stages Cégep de Lanaudière à Terrebonne

Tournée d'automne et d'hiver du Regroupement des organismes communautaires des Laurentides (ROCL)

L'ÉS, ça tisse des liens !

## AGA

Table des aînés Pays-d'en-Haut

Regroupement des organismes communautaires des Laurentides (ROCL)

Fondation Carrefour de gériatrie des Laurentides

Regroupement des Usagers du Transport Adapté et Collectif (RUTAC)

Prévoyance envers les aînés des Laurentides

Mesures Alternatives Vallée-du-Nord (MAVN)

L'antr'Aidant

# LA COUVERTURE MÉDIA

## RAYONNER PAR SES ACTIONS

Des actions de rayonnement et de communication ont été multipliées pour augmenter notre visibilité auprès de notre écosystème. La communauté demeure à l'affût et engagée, notamment sur

les réseaux sociaux. De cette manière, il est possible d'informer, sensibiliser et promouvoir les multiples possibilités qu'offre l'organisme aux personnes aidées et proches aidantes.



Infolettre Gérophare juin 2023  
de l'Observatoire Vieillesse et Société :  
republication de l'article d'Annie-Claude Aucoin



Visibilité Salon des Aînés de Saint-Jérôme



Publireportage Cahier des organismes

## L'humain au cœur de l'accompagnement



« L'humain est au cœur de notre accompagnement bienveillant ! »  
- Guylane Charlot, directrice générale



La MAISON ALOÏS est unique en son genre: elle accueille tout adulte ayant un profil gériatrique, vivant avec un trouble cognitif, avec ou sans diagnostic, avec ou sans dossier auprès des services sociaux publics. Depuis 20 ans, elle respecte son mot d'ordre: « Ensemble, pour aider ! »

La Maison Aloïs Alzheimer des Laurentides (MAAL) est un organisme communautaire autonome (OCA) régional qui a vu le jour grâce à un mouvement citoyen. Pour la petite histoire, Louise Laroque-Guérin était la proche aidante de son mari (Jean) atteint de la maladie d'Alzheimer. Elle s'est rendu compte d'un « répit » manquant, qui serait très bénéfique pour améliorer les conditions de vie des personnes proches aidantes et aidées. Grâce à un nombre impressionnant d'appuis et de bénévoles, elle mis sur pied une halte-répit qui entreprit ses activités en 1998. Puis, le 28 octobre 2002, la Maison Aloïs Alzheimer des Laurentides était officiellement créée. Ensuite, la persévérance des bénévoles et un don majeur de Mme Guérin ont mené à l'acquisition et à la rénovation de l'ancienne Chandellerie Dupuis. En 2010, la Maison Aloïs avait enfin un milieu de vie!

Il serait trop réducteur de limiter les interventions de la Maison Aloïs à la maladie d'Alzheimer. Cette dernière affection est mieux connue, mais l'organisme accueille toute personne aux prises avec un trouble neurocognitif (une diminution significative et évolutive des capacités associées aux fonctions cognitives de la personne), lié à la maladie de Parkinson ou à d'autres maladies telles les démences vasculaire, frontotemporale et à corps de Lewy.

### #JeSuisCommunautaire

Les efforts solidaires sont fondamentaux quand on veut offrir une réponse adaptée aux besoins de la population et favoriser la transformation sociale. Qu'il s'agisse de collaborateurs provenant du réseau public de la santé et des services sociaux, du milieu communautaire ou des entreprises d'économie sociale ou privées, tous les efforts

permettent de décupler un tissu social pour les adultes en situation de vulnérabilité au sein d'une dyade – proche(s) aidant(s) et personne aidée.

Offrant des services aux citoyens des Laurentides, la Maison Aloïs exerce une gestion participative soutenue par des partenaires financiers récurrents ou occasionnels qui considèrent essentiel le déploiement de sa mission empreinte d'humanité et de dignité.

En 2022-2023 seulement, plus de 400 proches aidants ont profité des services professionnels de l'organisme et de 2 700 heures d'intervention psychosociale.

### Une panoplie d'activités et de services

La diversité des activités et services de la MAAL lui permet de s'adapter aux besoins des personnes durant les différentes phases de la maladie. S'adapter signifie aussi sortir des sentiers battus, essayer de nouvelles pratiques, oser faire différent tout en ayant l'humilité de se réajuster au besoin.

Actuellement, l'organisme est ouvert 5 jours par semaine, 12 mois par an. Les dyades proche(s) aidant(s) et personne aidée ont accès à du soutien psychosocial et du répit de groupe, à la journée ou individuel, en demi-journée. De l'information sur la maladie et du référencement vers des ressources d'aide complémentaire sont également disponibles. Un groupe de parole, destiné à venir en aide aux personnes malades, leur permet d'échanger sur les défis quotidiens. Leurs personnes proches aidantes peuvent, au besoin, participer au café-causerie « Le Panier de paroles ».

### Philosophie d'intervention

L'approche unique de la Maison Aloïs place l'être humain au cœur de l'accompagnement. La MAAL cherche à établir un lien de confiance et mise sur l'autodétermination et le libre choix des individus. Sa méthode valorise une communication fréquente et transparente, la réflexion et la remise en question, en plus d'instaurer un climat bienveillant.

Guidée en outre par le maintien des capacités et le respect de l'identité, la philosophie d'intervention établit les balises d'un accompagnement empreint de chaleur humaine, de respect et d'empathie. De plus, elle reconnaît la faïdant naturel comme le premier expert de la condition de son proche aidé. Tout cela dans une collaboration en multidisciplinarité et complémentarité avec d'autres intervenants partenaires.

Depuis plus de 20 ans, le facteur humain guide et inspire les réflexions et pratiques de la Maison Aloïs, bien au-delà de la pathologie. Pour en savoir plus sur cette « maison du bonheur », visitez le site [maisonalois.org](http://maisonalois.org).

### MAISON ALOÏS

651, 5<sup>e</sup> Rue, Saint-Jérôme J7Z 2W8  
maisonalois.org  
info@maisonalois.org  
450.660.6225



### Nous agrandissons la famille !

INTERVENANT.e EN GÉRONTOLOGIE et INTERVENANT.e aux familles  
Postes temps plein

AIDE-CUINIER.ère  
Poste 25 h/semaine

Vous êtes dynamique et souhaitez contribuer à l'amélioration des conditions de vie des personnes vivant avec un trouble cognitif et leurs proches aidants ?

### La Maison Aloïs est faite pour vous !

- Organisme situé à Saint-Jérôme dévoué à la population Laurentienne depuis plus de 20 ans !
- Environnement inclusif, bienveillant, stimulant et collaboratif propice au développement
- Équipe multidisciplinaire et intergénérationnelle épaulée par un conseil d'administration engagé
- Conditions de travail attrayantes : horaire 9/quinzaine, assurances collectives, fonds bien-être, régime de retraite, 11 congés fériés, conciliation travail - vie personnelle, formation continue, congés bien-être, repas-maison au coût de 5 \$ et plus !



Consultez la description de poste :  
[maisonalois.org](http://maisonalois.org)

Dites-nous pourquoi vous êtes le/la meilleur.e candidat.e pour le poste !

Lettre de motivation et C.V.  
[emploi@maisonalois.org](mailto:emploi@maisonalois.org)

# PARTENAIRES FINANCIERS ET DONATEURS

## COOPÉRER AVEC DES ACTEURS CLÉS

La Maison Aloïs tient à remercier chaleureusement ses partenaires financiers et ses donateurs pour leur précieux soutien. En effet, le financement est un défi quotidien pour les organismes communautaires. Les situations de vulnérabilité sont palpables et la demande d'accompagnement est grandissante. Les partenariats permettent donc de solidifier la fondation et par le fait même, d'assurer la pérennité des activités de l'organisme pour finalement faire la différence auprès des personnes aidées et proches aidantes.

Au nom des  
362 familles qui ont  
bénéficié de nos services,  
un petit mot pour dire  
un GROS merci !

Merci également  
aux partenaires suivants :  
Montagne d'Espoir  
Marché IGA Piché  
Madame Sylvie Roy Fortier  
La Fabrique Sainte-Sophie

 <p>Ministère de la Santé et des Services sociaux <b>Québec</b></p> <p>PROGRAMME DE SOUTIEN AUX ORGANISMES COMMUNAUTAIRES (PSOC)</p>	355 579 \$
 <p><b>Appui</b> proches aidants</p>	145 858 \$
 <p>Mirrella &amp; Lino Saputo FONDATION</p>	70 500 \$
 <p>Centre intégré de santé et de services sociaux des Laurentides <b>Québec</b></p>	45 780 \$
 <p><b>Québec</b></p>	13 986 \$
 <p><b>Canada</b></p>	9 871 \$
 <p>ASSEMBLÉE NATIONALE DU QUÉBEC</p>	11 600 \$
 <p>Centraide Laurentides</p>	5 000 \$
 <p><b>Rotary</b></p>	5 862 \$

# PLANIFICATION – PERSPECTIVE - RELÈVE

## VOIR UN PEU PLUS HAUT, VOIR UN PEU PLUS LOIN

Après plus de 20 ans, à œuvré auprès des personnes vivant avec un trouble neurocognitif et leurs proches aidants, la Maison Aloïs a amorcé, une démarche de planification stratégique. Ce processus de réflexion - *que nous avons choisi de fragmenter en atelier afin qu'il soit modulé à notre réalité* quotidienne qui comporte des enjeux de temps et de ressources - permet de développer des stratégies d'adaptation de l'offre de services et d'activités aux personnes qui fréquentent l'organisme.

À partir de janvier 2023, des ateliers de consultation ont été déployés auprès de groupes distinctifs : personnes vivant avec un trouble neurocognitif qui participent aux activités de stimulation, proches aidants, membres de l'équipe permanente, stagiaires, administrateurs et bénévoles. Échanges dynamiques autour de la mission, tempête d'idées sur les valeurs et la vision ainsi que l'élaboration des forces, faiblesses, menaces et opportunités de l'environnement interne et externe. Ainsi, les directions identifiées et choisies seraient en cohérence et en concordance avec leurs besoins singuliers et particuliers.



En collaboration avec Zone Créative, nous avons poursuivi avec la phase 2 à l'hiver 2023.24. Fondées sur les informations recueillies au cours de l'année, des idées créatives, nouvelles et audacieuses ont été brassées dans le but de donner un second souffle aux aspirations de développement de la Maison Aloïs. Merci à Zone Créative, partenaire incontournable qui a su guider nos pas, nos émotions et nos pensées pour pouvoir aller un peu plus haut, un peu plus loin.

Cette démarche a permis de définir des orientations et des priorités empreintes de votre histoire qui nous a donné le courage de revisiter notre mandat, celui de vivre avec vous des moments de bonheur lumineux que ce soit pour un jour, à chaque jour et pour toujours.

Les trois (3) prochaines années prioriseront des dossiers en lien avec la pérennité grâce à la diversification et l'augmentation des sources de financement et le déploiement d'un plan de relève pour la direction générale. De plus, l'approche clinique sera actualisée pour faire écho aux meilleures pratiques. Finalement, l'image de marque, les axes et outils communicationnels seront revampés pour refléter notre identité. Et ce, en adéquation avec qui vous étiez, qui vous êtes et qui vous serez chaque fois que vous franchirez le seuil de la Maison Aloïs.

L'équipe d'intervention, la direction générale et les membres du conseil d'administration, s'engagent à maintenir cet endroit où il fait bon vivre dans le partage de moments complices qui contribuent à l'amélioration de la qualité de vie des personnes vivant avec un trouble neurocognitif et leurs proches aidants.



Zak Lavallée

Élisabelle Locas-Meilleur

## Un projet innovant concerté pour un impact structurant

### Une démarche collective pour répondre à des besoins

Depuis les dernières années, le mandat et la responsabilité des organismes communautaires se sont accrus proportionnellement à l'augmentation des besoins et le manque de services pour y répondre. L'environnement physique locatif est maintenant insuffisant, ne répondant plus à l'offre de services en place et ne pouvant pas soutenir leur développement. Certaines organisations souhaitent donc se reloger, ou offrir de nouveaux points de services, ce qui soulève toutefois de nombreux défis puisque le coût des loyers est très élevé dans la région et la disponibilité limitée. De plus, le phénomène de pénurie de main-d'œuvre se fait ressentir dans le milieu communautaire.

### Un projet unique

#### La solution :

La construction du Carrefour de gériatrie sociale des Laurentides (CGSL) permettra de réunir sous un même toit plusieurs organisations et professionnel.les. Ces derniers offrent une multitude de services personnalisés et des activités complémentaires, accessibles, adaptées et en continu aux adultes ayant un profil gériatrique, aux aînés et aux personnes proches aidantes. Ce projet d'économie sociale est porté par une approche de mutualisation des services et de partage des ressources.

#### La mission :

Être un pôle qui rassemble les acteurs.trices de la communauté qui visent le maintien de l'identité et de l'autonomie à travers le parcours de vieillissement et de proche aidance.



Administrateurs.trices du CA du CSGSL et plusieurs membres du CGSL

### Le conseil d'administration

Initialement cofondé par la Maison Aloïs et L'Antr'Aidant, le CGSL a rallié les organismes 4Korners et Prévoyance envers les aînés des Laurentides. Des représentant.es de ces organismes, ainsi que des membres de la communauté forment le CA. Le CGSL compte deux types de membres : membre fratrie et membre communauté.

### Les parties prenantes

Le CGSL a fait appel à divers collaborateurs pour l'accompagnement de sa réalisation, dont Économie sociale Laurentides, la Coopérative de développement régional Outaouais-Laurentides et la firme d'architectes Atelier Idea.

### Un premier Prix pour le CGSL !

Le CGSL a été nommé lauréat dans le volet Création d'entreprise catégorie Économie sociale lors du de la 26<sup>e</sup> édition du Défi OSEntreprendre, pour son projet rassembleur qui crée une synergie entre les acteurs du domaine et pour son projet qui répond à un besoin criant. Le CGSL représentera le territoire des Laurentides lors du gala régional, qui se tiendra à Mirabel le 1<sup>er</sup> mai 2024.



Administrateur.trices du CA du CSGSL : Julie Gravel, Guylaine Charlot et Gilbert Lafrenière en compagnie des présentatrices du prix  
Crédit photo : Isabelle Michaud

## LES DEUX AXES INTÉGRÉS

### 1. Le lieu : un immeuble collectif communautaire

#### Une offre de services inclusive, accessible et souple

- Location d'espaces (bureaux privés et espaces communs) pour les organisations et les professionnel·les qui offrent des services et des activités complémentaires destinés aux adultes ayant un profil gériatrique, aux aîné·es et aux personnes proches aidantes ;
- Une programmation conçue pour la clientèle en collaboration avec les organisations locataires et les professionnel·les de la santé ;
- Une offre de services complémentaires adaptés aux besoins des employé·es.

#### Mutualisation des services et partage des ressources

Au-delà d'un espace de travail, les organisations pourront partager des lieux communs, des équipements, des ressources humaines, ainsi que divers frais (assurances, régimes collectifs, avantages sociaux, etc.).

### 2. Une mission qui s'articule par une vision et des valeurs

#### Vision

Transformer le parcours du vieillissement et de proche aidance en implantant le modèle du Carrefour de gériatrie sociale au sein des communautés du Québec.

#### Valeurs

- Inclusion : ouverture aux apports et aux richesses de l'humain, peu importe son stade de vie, son identité, son parcours et sa réalité (ici et maintenant) ;
- Souplesse : courage de permettre l'adaptabilité et la personnalisation des activités, des services et des politiques afin d'innover et répondre aux besoins en temps réel ;
- Mouvement : posture vivante et dynamique favorisant le partage de perspectives, l'engagement, la transformation et la cocréation.

## LES ÉTAPES

### Étapes accomplies

2016	L'idée de la première version du CGSL naît
2017	Le Projet de cohabitation Maison Aloïs et L'Antr'Aidant prend officiellement forme
Mars 2020 et en continu	Augmentation accrue des besoins soutien et accompagnement
2021	Le projet initial de cohabitation se transforme et la vision du CGSL se définit davantage
Novembre 2021	Embauche d'une chargée de projet
Avril 2022	Réalisation des premières esquisses
Juin 2022	Première version du plan d'affaires
Décembre 2022	Création du comité provisoire
Mars 2023	Fondation de l'OBNL (lettres patentes)
Avril 2023	Mise en place de la gouvernance
Juin 2023	Assemblée générale de fondation
Novembre 2023	Embauche d'une adjointe administrative
Janvier 2024	Mise en place de la structure administrative
Mars 2024	Inscription au Défi OSEntreprendre
Avril 2024	Lauréat volet Création d'entreprise - Défi OSEntreprendre
En continu	Demandes et réception de subventions/ discrétionnaires
En continu	Gestion de projet
En continu	Rencontre avec divers partenaires et intervenant Demandes et réception de subventions/ discrétionnaires

### Étapes à venir (sujet à changements)

Printemps 2024	Confirmation du terrain
Automne 2024	Étude de marché
Automne 2024	Étude de potentiel et de faisabilité financière
Automne 2024	Plans architecturaux
Hiver 2025	Début de la construction
Automne 2025	Planification opérationnelle et RH
Automne 2026	Ouverture



Gilles Corbeil



Daniel Trottier



Pierrette Pelletier



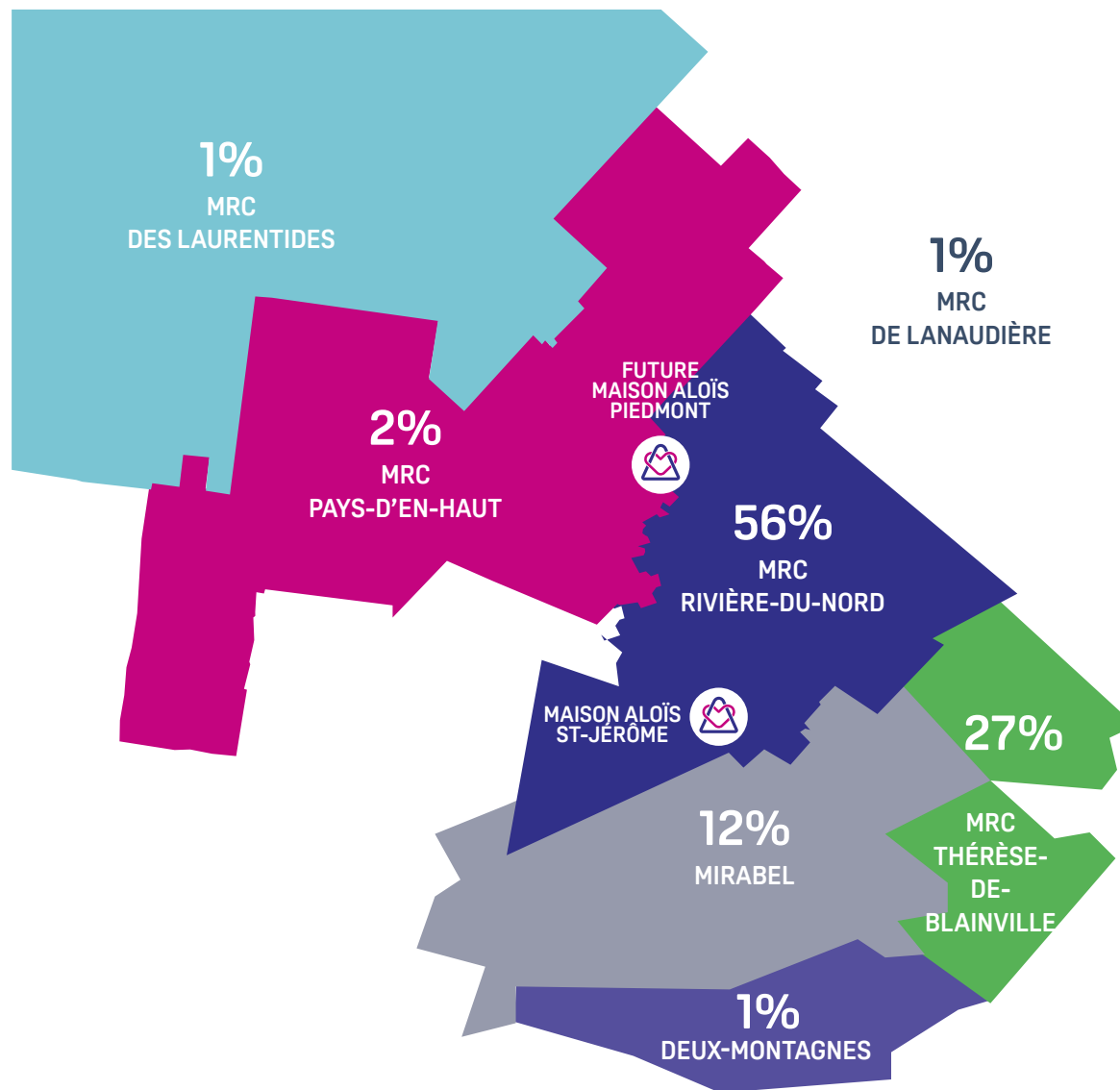
Jean-Claude Lessard



MAISON  
ALOÏS



La Maison Aloïs est un organisme régional reconnu pour œuvrer plus précisément dans 3 territoires :  
Rivière-du-Nord et Nord de Mirabel | Pays-d'en-Haut | Thérèse-De Blainville





651, 5<sup>e</sup> Rue, Saint-Jérôme (Québec) J7Z 2W8  
450 660-6225 • 1 866 660-6225 • [info@maisonalois.org](mailto:info@maisonalois.org) • [maisonalois.org](http://maisonalois.org)

**Heures d'ouverture**  
Lundi au vendredi de 8 h – 16 h 30